

A jednak wojna?! – znowu!

Czyli o stosunkach na linii NFZ – POZ



Krzysztof Ożegowski

W dzisiejszym „bykobranii” skorzystam z „uprzejmości” centrali Narodowego Funduszu Zdrowia, a konkretnie jego Biura Komunikacji Społecznej i wykorzystam materiały przygotowane tamże. Otóż 8 grudnia, ta nieoceniona instytucja, zapewne zupełnie „przypadkowo” opublikowała komunikat prasowy zawierający oraz komentujący wyniki kontroli porad udzielanych w związku z leczeniem cukrzycy lub chorób układu krążenia w POZ. Nie muszę chyba zaznaczać, że nie był to pochlebny dla lekarzy POZ materiał. I nie muszę chyba także dodawać, że jak ma to NFZ w zwyczaju, komunikat ten jest zwykłą manipulacją, w myśl zasady *pars pro toto* lub bardziej ostatnio modnego terminu „synekdocha” (a to za sprawą filmu Charlie Kaufmana „Synekdocha, Nowy Jork”). Tym, który tego komunikatu nie znają lub nie spotkali się z jego omówieniem w prasie, przybliżę, o co chodzi. Otóż NFZ poinformował, że w I półroczu 2010 r. w podstawowej opiece zdrowotnej udzielono 18 311 882 porad związanych z leczeniem cukrzycy lub chorób układu krążenia, finansowanych stawką kapitałową korygowaną współczynnikiem 3,0. Fundusz przeprowadził kon-

trolę tych świadczeń, w sumie 7289 porad udzielonych w I kwartale br. przez 78 świadczeniodawców z terenu całej Polski. Z tego zakwestionowano zasadność 3754 porad. Wartość zakwe-

**Ciekawe co się stało,
że w ciągu kilku miesięcy
fundusz diametralnie
zmienił zdanie**

stionowanych świadczeń wyniosła 34 376,60 zł, a wartość nałożonych kar – 94 946,80 zł (sic!). Łączne skutki finansowe kontroli wyniosły 129 323,40 zł. I tak na podstawie skontrolowania niecałych 0,4 promille udzielonych porad i zakwestionowania 3754 z nich fundusz wyciągnął uogólniające wnioski, że obecny sposób sprawozdawania tych porad niesie możliwości nadużyć (w domyśle – oczywiście – przez ogół lekarzy POZ). Ciekawe, co się stało, że w ciągu kilku miesięcy fundusz diametralnie zmienił zdanie o tych poradach, skoro jeszcze niedawno nie miał do nich zastrzeżeń.

Z kolei 10 grudnia, także zapewne „przypadkowo”, pojawił się komunikat prasowy tej samej instytucji, prezentujący dane dotyczące finansowania w latach 2005–2011 podstawowej opieki zdrowotnej – lekarzy, pielęgniarek i położnych – ze szczególnym zwróceniem uwagi na finansowanie lekarzy (komunikat publikujemy obok).

Jak widzą Państwo w materiale tym także jest mała manipulacja. Otóż w przypadku lekarzy podano „średnią roczną stawkę rzeczywistą”, a w przypadku pielęgniarek nie uczyniono tego, chociaż one także mają różne współczynniki korygujące. Ale to już zupełnie inny problem i wynika z panującej w funduszu zasady *divide et impera*. Tu lekarzy i pielęgniarki.

Ktoś zupełnie niekorzystający z mediów zada zapewne pytanie: Dlaczego pojawiły się te komunikaty funduszu? Odpowiedź jest banalna. Na 9 grudnia była wyznaczona kolejna tura rozmów pomiędzy Porozumieniem Zielonogórskim zrzeszającym 14 tys. lekarzy z 15 województw a Narodowym Funduszem Zdrowia. Tak więc tekst z 8 grudnia był takim „artyleryjskim przygotowaniem” funduszu, który dobrze wiedział, że rozmowy zakończą się fiaskiem, skoro nie zamierzał ustępować ani o jotę. A tekst z 10 grudnia był już tylko konsekwencją zerwania rozmów w wyniku aroganckiej deklaracji prezesa Paszkiewicza, że nie ma środków na podwyżkę o wnioskowane 0,72 zł. Dane podane przez fundusz mają udowodnić, że żądania lekarzy POZ są bezzasadne, gdyż faktycznie dostają więcej pieniędzy niż to oficjalnie mówią. I tu znowu jest manipulacja, ponieważ w swej „dokładnej” analizie przychodów lekarzy POZ, NFZ nawet się nie zająknął, że każdy z tych lekarzy zatrudnia przynajmniej jedną pielęgniarkę, o reszcie personelu i wydatków nie wspominając. A osoby, za które fundusz „łaskawie” więcej płaci, zazwyczaj także więcej kosztują lekarza. No ale to już nie jest medialne.

Narodowy Fundusz Zdrowia Centrala – Biuro Komunikacji Społecznej

Podstawowa Opieka Zdrowotna (POZ)**Wydatki na POZ w I półroczu 2010 r.**

Populacja POZ	36 969 372 osób
Wydatki POZ - lekarze ogółem	2 457 866 066 zł
Populacja (współczynnik 3,0)	4 731 766 osób (12,8%)
Liczba udzielonych porad (współczynnik 3,0)	18 311 882
Wydatki w związku z leczeniem ChUK i cukrzycy	365 425 919,20 zł

Finansowanie lekarza POZ (stawka kapitacyjna x 2750 pacjentów)

Podstawowa stawka miesięczna / roczna	22 000 zł / 264 000 zł
Średnia rzeczywista stawka ¹ miesięczna / roczna	=30 500 zł / =366 000 zł

Współczynniki korygujące podstawową stawkę kapitacyjną lekarza POZ

Stawka kapitacyjna korygowana jest odpowiednim współczynnikiem w zależności od:

- grupy wiekowej, w której znajduje się osoba zapisana do lekarza POZ,
- charakteru miejsca pobytu,
- leczenia określonych chorób przewlekłych.

Współczynniki korygujące wynoszą:

x 3,0 – dla osoby, której udzielono porady w związku z leczeniem cukrzycy lub choroby układu krążenia.

Dla pozostałych osób:

x 2,5 – dla podopiecznego DPS lub placówki socjalizacyjnej, interwencyjnej lub resocjalizacyjnej,

x 1,8 – dla osoby powyżej 65 roku życia,

x 1,6 – dla dziecka do 6 roku życia,

x 1,2 – dla osoby od 7 do 19 roku życia,

x 1,0 – dla osoby od 20 do 65 roku życia.

Tabela 1. Nakłady na POZ w latach 2005-2011

Rok	Nakłady na POZ - łącznie			Nakłady na POZ - lekarze		
	Nakłady (tys. zł)	Dynamika rok do roku (%)	Dynamika rok/2005 r. (%)	Nakłady (tys. zł)	Dynamika rok do roku (%)	Dynamika rok/2005 r. (%)
2005	3 619 326	100	100	2 470 527	100	100
2006	3 988 042	110,19	110,19	2 689 110	108,85	108,85
2007	4 674 630	127,22	129,16	3 131 487	126,75	126,75
2008	5 833 900	161,40	161,19	3 809 276	154,19	154,19
2009	7 385 970	201,52	204,07	4 927 618	199,46	199,46
2010	7 278 698	201,52	201,11	2 457 865 ²	-	-
2011	7 358 761	203,32	203,32	-	-	-

Tabela 2. Zmiana średniej rocznej stawki rzeczywistej oraz rocznej podstawowej stawki kapitacyjnej w latach 2005-2011

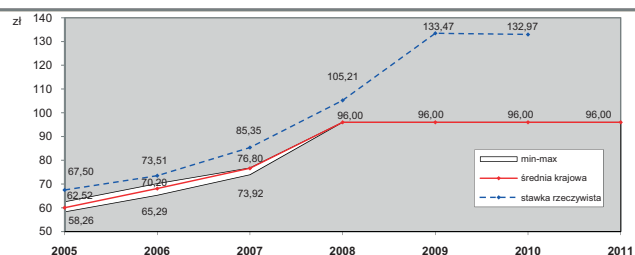
Rok	Średnia roczna podstawowa stawka kapitacyjna (zł)				Średnia roczna stawka rzeczywista (zł)	
	Lekarz POZ	Pielęgniarka POZ	Położna POZ	Pielęgniarka szkolna	Lekarz POZ	Lekarz POZ
2005	60,04	13,75	6,19	26,08	67,50	67,50
2006	68,10	16,03	7,90	29,43	73,51	73,51
2007	76,62	18,04	9,03	32,61	85,35	85,35
2008	96,00	24,24	12,60	38,40	105,21	105,21
2009	96,00	24,24	13,56	38,40	133,47	133,47
2010	96,00	24,24	13,56	38,40	132,97 ²	132,97
2011	96,00	26,64	13,56	42,00	-	-

Tabela 3. Dynamika wzrostu wartości średniej podstawowej stawki kapitacyjnej w latach 2005-2011

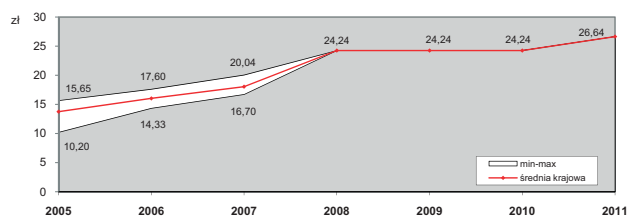
	Dynamika wzrostu (%) 2005 r. = 100%
Lekarz POZ (stawka podstawowa)	159,9
Lekarz POZ (stawka rzeczywista)	197,0 ¹
Pielęgniarka POZ	193,8
Położna POZ	219,0
Pielęgniarka szkolna	161,0

¹ stawka kapitacyjna odzwierciedlająca rzeczywiste finansowanie deklaracji wyboru lekarza POZ (z uwzględnieniem współczynników korygujących)² dane za I półrocze³ w latach 2005-2010

Narodowy Fundusz Zdrowia Centrala – Biuro Komunikacji Społecznej



Wykres 1. Lekarz POZ - podstawowa oraz rzeczywista stawka kapitacyjna - średnia oraz wartości skrajne w kolejnych latach



Wykres 2. Pielęgniarka POZ - podstawowa stawka kapitacyjna - średnia oraz wartości skrajne w kolejnych latach